

みんなが健康で明るい職場と家庭が願い

新型コロナウイルスの集団発生防止に
ご協力を重ねていきます

3つの密を避けましょう!

- ①換気の悪い
密閉空間
- ②多数が集まる
密集場所
- ③近所で会話や
発声をする
密接場面

3つの条件がそろえば
クラスター(集団)発生の
リスクが高い!

※3つの条件のほか、長時間で密接
には消毒などを行ってください。

新型コロナウイルスの対策として、クラスター(集団)の発生を防止することが重要です。
日頃の生活の中で3つの「密」が重ならないよう工夫しましょう。

兵庫県 厚生労働部
健康 307



掲示板

兵庫県建築健康保険組合
2020年10月15日 No. 201

TEL : 078-997-2311 FAX : 078-997-2328
E-Mail : hyougokenkentiku@mub.biglobe.ne.jp
URL : <http://www.hyogo-kenchiku-kenpo.or.jp/>

新型コロナ、ピークを過ぎても

社会保障や経済に深刻な影響

10月は本来、気候的に過ごしやすく、レジャーやスポーツなどを行うのに最適な季節です。健保組合・健保連は、健康づくりに関する各種事業の実施を通じて生活習慣病予防を周知する期間として、この月を「健康強調月間」と定め、加入者の健康保持・増進を図ることとしています。さらに、超高齢社会において、元気なお年寄りに社会参加してもらうため、健康寿命の延伸につなげることを目的としています。

それが新型コロナウイルスの感染拡大で一変してしまいました。生活のあり方が大きく変わり、働き方ではテレワークの導入が進み、時差通勤、業務時間の短縮が常態になりつつあります。日常生活でも3密(密閉、密集、密接)を避け、手洗いやうがい、消毒を心掛け、外出時にはマスクを着用することが常識となり、手軽に旅行に出かけたり、友人らと会食をすることなどに慎重になりました。

政府の分科会は、7月下旬が感染のピーク、と分析しています。確かに8月中旬以降、感染者数が減り始め、9月以降は1日当たりの感染者数が落ち着き始めています。しかし、諸外国では感染者は増加し続けており、この状況は当面、収まりそうにないのを見ると、予断を許しません。

気になるのは、新型コロナ対策で投入された膨大な国庫(税金)です。政府は4月20日、総額117.1兆円規模の「新型コロナウイルス緊急経済対策」を決定しました。その財源の大半は新規国債の発行です。国債は国の借金ですから、何らかの方法で返済していかなくてはなりません。これに密接にかかわる日本経済は失速し、回復の見込みが立ちません。一方、超高齢化に伴い社会保障制度は深刻な状況に陥っています。

このような難問山積の中、安倍晋三首相は持病の悪化を理由に8月28日、辞任する意向を表明しました。9月16日の臨時国会で、選出された菅義偉新首相が、これらの課題にどう対応していくのか、その手腕が問われるところです。



● 「郵送自己検診のお知らせ」を送付します。

「2020年10月 毎年必ず受けましょう! がん検診! -郵送自己検診-」のご案内を各事業所様にお送りしました。がんの早期発見、早期治療のために1人でも多くの方が受けていただきますよう、特段のご配慮をお願いいたします。

なお、案内に記載の自己負担金は、当組合からの補助後の料金となっていますので、がん検診補助金の請求をいただくことはできません。

- 1 お手数をお掛けして恐縮ですが、被保険者の皆様に1枚ずつお渡し願います。案内書の送付枚数は、令和2年9月30日現在の被保険者数ですが、不足する場合は、当健康保険組合にご連絡いただくか、又はコピーしてご対応願います。
- 2 申込について
 - (1) 申込方法と期限
所定の申込書を、令和2年11月30日(月)までに当健康保険組合に提出する。
 - (2) 支払方法
検診機関から個人宛に検査器具等とともに振込用紙が同封されていますので、コンビニ等で振込ください。なお、受診されなくても自己負担金は必要となります。
 - (3) 採取器具の返送締切日
問診票と採取した器具を所定の封筒に入れて、令和3年1月29日(金)までに委託検診機関(メスプ細胞検査研究所)へ郵送する。
- 3 令和2年5月25日、特定健康診査の受診対象となる被扶養者の方に、「特定健康診査の受診案内」に「郵送自己検診案内書」を同封して送付させていただいたところです。すでに郵送自己検診の申込みをされた被保険者・被扶養者の方は、今回、再度同一検診項目について、申込みをすることができませんので、ご注意願います。

● 被扶養者の認定状況の定期確認(検認)について、ご協力をお願いします。

被扶養者の認定状況の定期確認(検認)については、令和2年9月15日(火)に依頼文書等をお送りしています。お忙しいところご協力をいただき、ありがとうございます。

検認は、保険診療を適正に受けていただくための重要な事項であり、「健康保険被扶養者認定取扱要領」(※)により取り扱うこととしますので、事業主・被保険者・被扶養者の皆様のご理解とご協力をお願いいたします。

まだ未提出の方がおられましたらすみやかに提出いただくようお願いいたします。

※ 平成30年7月26日付建保発第125号をもって、事業主様宛にお知らせさせていただきました。

(「健康保険被扶養者認定取扱要領」は、当組合ホームページの「届書・請求書のダウンロード」コーナーまたはトップページのメニューバー「届書・請求書」から「適用関係⇒被扶養者⇒参照」に掲載しています。)

● 令和2年度の地域別最低賃金が改定されました。

令和2年度の地域別最低賃金が改定されました。兵庫県の最低賃金は次のとおりです。

兵庫県最低賃金 時間額 900円 引上額 1円 発効日 令和2年10月1日

● 電子申請に関するお知らせについて

「2020年11月 電子申請がスタートします」のリーフレットをお送りしています。

届出の義務化が求められるのは、資本金1億円超の事業所ですが、届出・手続きの電子化は行政手続き等の簡素化を目的としていますので、すべての事業所にご案内させていただきました。

電子申請を受け取る当健康保険組合においても、システム改修を行う必要があります。現在、システムベンダーが作業を進めており、11月1日から稼働できる見込みとなっています。

なお、義務化の対象となっている特定の法人様は9事業所あり、当方から状況確認のためあらためてご連絡させていただきます。

● コロナ禍による健保組合への影響調査集計結果（近総協）

近畿総合健康保険組合協議会は、加盟する61組合の新型コロナウイルス感染症拡大による健保組合財政への影響について調査を行いました。（※総合健康保険組合は同業種等の事業所が集まって設立している健康保険組合です。）

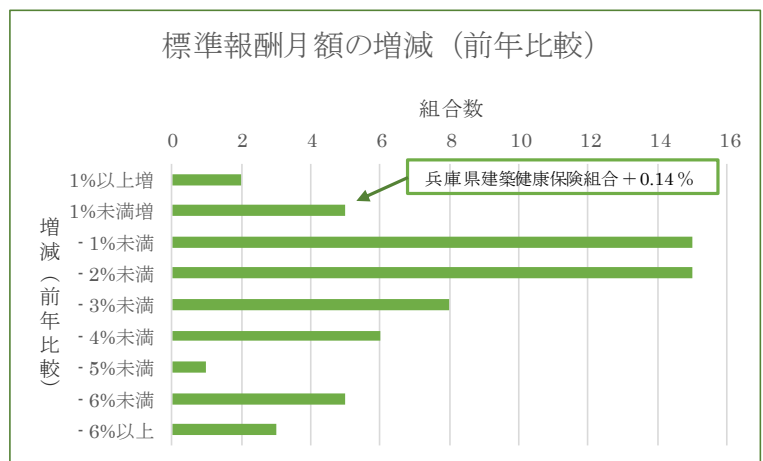
その集計結果について報告がありましたので、次のとおり概要をお知らせします。

- 1 算定基礎届（令和2年10月決定の報酬額）による平均標準報酬月額は、令和元年と比較して増加した組合が7組合、減少した組合が53組合であり、報酬額の減少が顕著になっています。

また、8月までの賞与の支給状況は減少した組合が50組合であり、最大で50%を超える減少となっている組合があります。

財源の基礎となる報酬額ですから、保険料収入に大きく影響することが危惧されます。

当健康保険組合では、標準報酬月額が0.14%増、標準賞与額は6.12%減となっています。

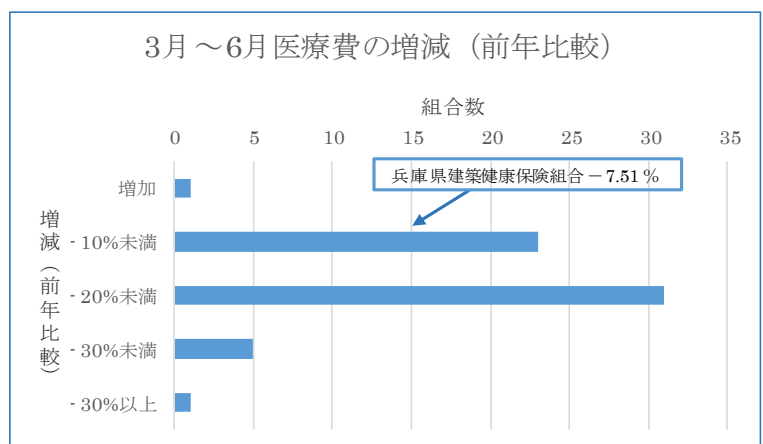


- 2 医療費については、ほぼすべての組合で減少しており、受診控えの傾向がうかがえます。

当健康保険組合では、令和2年3～6月の医療費が前年と比較して7.51%減少しており、受診件数で見ると、4月が前年の7.5%、5月が前年の7.2%、6月が前年の8.2%（いずれも医科のみ）となっています。

受診控えによる病気の進行、悪化が危惧される場所であり、感染防止をはかりつつ、適切に受診する必要があると考えています。

なお、電話による24時間健康相談（0120-891-305専用電話番号）を実施していますので、病院での受診が心配な場合は、まずは電話でご相談してみてください。



● 健康保険被扶養者（異動）届はすみやかに提出しましょう！

被保険者は、健康保険被扶養者を有さなくなったときは、概ね5日以内に、事業主を経由して健康保険組合に、健康保険被保険者証等を添付して、健康保険被扶養者（異動）届の届け出をしていただくことになっています（健康保険法施行規則第38条第2項、同規則第51条第1項・第4項）。

被扶養者でなくなった日以降は、当健康保険組合が発行した被保険者証で受診することはできません。止むを得ず受診された場合は、被保険者に当該医療費を当健康保険組合に返納していただくこととなります。

健康保険被扶養者（異動）届は、すみやかに提出していただきますようお願いいたします。

● ホームページのリニューアルについて

令和2年10月よりホームページの会員サイト（企業サイト・個人サイト）を立ち上げます。

この度のリニューアルでは、皆さまにより便利にお使いいただけるよう、届書や保健事業の申請書をホームページ内で作成していただき、パソコンではプリンターから、スマートフォンではコンビニのコピー機から印刷していただけるようになります。

操作方法など詳しくはホームページをごらんください。

今後は、事業所と組合事務局との情報交換や情報共有をはかることで、加入員の健康増進につながるよう活用をはかっていきます。

ご利用いただくには、ホームページのログインをクリックして、登録IDとパスワードを入力していただきます。

このたび、初期設定のパスワードを皆さまにお渡しいたしますので、ご自身で本登録いただくようお願いいたします。

※ ログインパスワードの設定については次の要領でおこなってください。

兵庫県建築健康保険組合 ホームページ(<https://hyogo-kenchiku-kenpo.or.jp/>)

TOP 画面右上  **ログイン** ボタンを押します。

下図のページで①～③の順にIDと仮パスワードを入力し、ログインします。

企業・個人サイト



①ログインIDを入力

ログインID
100

②仮パスワードを入力

パスワード
kenchi15

③クリックしてログイン

ログイン

企業サイトの場合ログインIDは保険証の記号3桁の数字です。
個人サイトの場合ログインIDは保険証の記号(3桁)+番号(先頭に0を補って4桁)の7桁の数字です。

例) 保険証記号:999
保険証番号:11
→企業用サイトのログインIDは "999" です。
→個人用サイトのログインIDは "9990011" です。

裏面ページ画像①～⑧の順に進むと**本登録**手続きが出来ます。

本登録のながれ

企業・個人サイト 会員登録 マイページ



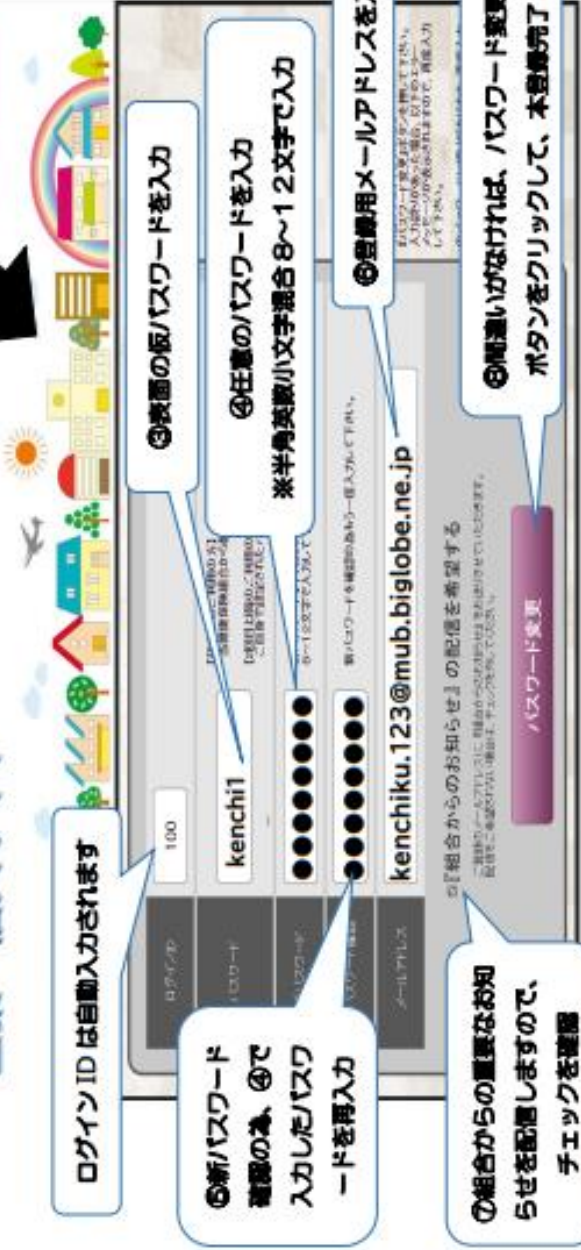
①登録情報の変更を
クリック



②パスワード変更を
クリック



企業・個人サイト



ログインIDは自動入力されます

③新パスワード
確認のため、④で
入力したパスワ
ードを再入力

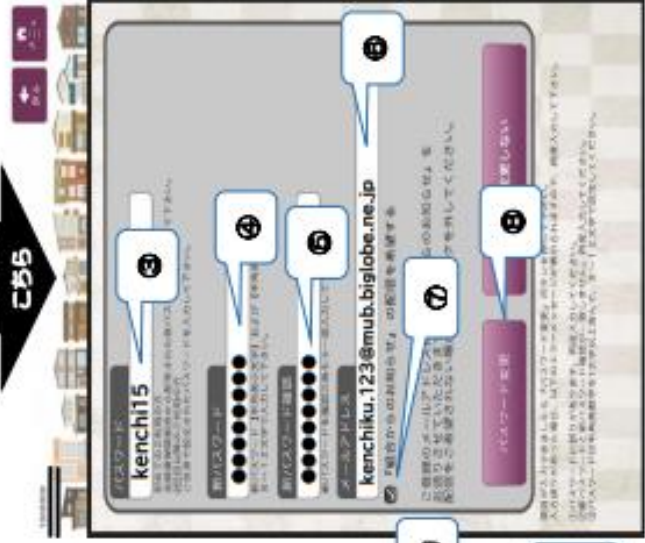
③画面の仮パスワードを入力

④任意のパスワードを入力
※半角英数小文字混合8~12文字で入力

⑤登録用メールアドレスを入力

⑥間違いがなければ、パスワード変更
ボタンをクリックして、本登録完了

⑦組合からの重要なお知
らせを配信しますので、
チェックを確固



モバイル版
こちら

③

④

⑤

⑥

⑦

● 保健事業のご案内

○ 保健事業への参加（協力）の承諾について

8月にお送りした「NEW 保健事業のご案内」の中で、生活習慣病のリスクが高い方を対象として、疾病の発症予防や既往の疾病の重症化を防ぐ事業を予定しております。

対象となるご本人さまには、後日、文書にてご案内をさせていただきますが、直接ご本人さまに組みの重要性を説明させていただき、積極的な参加を促すことが重要と考えております。

つきましては、勤務時間中に事業所に電話をかけさせていただき、電話による参加勧奨の機会を設定していただけるよう、ご協力をお願いする次第です。

令和2年10月5日に参加（協力）の承諾書をお送りしていますので、まだご提出いただいていない事業所については、同封の返信用封筒でご返送いただくようお願いいたします。

また、あわせて「せん虫によるがんスクリーニング検査」「からだマネジメントセミナー（健康セミナー）」のお申込みを兼ねていますので、実施に向けてご検討いただくようお願いいたします。

○ 女性向けオンライン健康相談サービス

女性特有の疾患や症状、妊産婦の悩みについて、医療職が相談対応します。

LINE を使ってチャット形式で気軽にご相談いただけます。

令和2年9月15日送付の保険料納入告知書に同封して、QR コードを載せた案内チラシをお送りしていますので、読み取ってアクセスしてください。

LINEで気軽に相談

女性向け オンライン健康相談



女性の健康相談	妊産婦の相談
<p>対象: 下記のような症状や、疾患についてお尋ねになりたい方</p> <ul style="list-style-type: none">・月経痛・生理不順・PMS(月経前症候群)・女性のがん・更年期・性病 <p>対応する医療職: 婦人科経験のある看護師／保健師、助産師</p>	<p>対象: 妊娠中や産後で体調管理や育児に関するお悩みをお持ちの方</p> <ul style="list-style-type: none">・妊娠中のマイナートラブル、運動や食事、妊娠経過に関する疑問・授乳関連(母乳とミルクの割合、乳房のケア、卒乳/断乳)・産後の母体の体調・赤ちゃんのケア(湿疹、歯等) <p>対応する医療職: 産婦人科経験のある助産師、看護師／保健師</p>

こちらからもアクセスできます⇒



● 24時間電話相談を行っています。

新型コロナウイルスの感染を恐れ、病院の受診を控えている方が多くおられると思います。持病のことや、体調で心配なことがあれば気軽にご相談ください。

24時間、医師・保健師・看護師が丁寧に対応します。

兵庫県建築健康保険組合健康相談ダイヤル



夜中に発熱!?

こんなときは

夜中に赤ちゃんが熱を出したときの対処法は?

24時間電話健康相談サービス

経験豊かな医師、保健師、看護師などを擁した相談スタッフが、健康・医療・介護・育児・メンタルヘルスなどに関するご相談にきめ細かくアドバイスいたします。

通話料無料

0120-891-305

● 24時間・年中無休

● ホームページの新着情報

当健康保険組合のホームページの新着情報をご案内します。

○ 「掲示板」の掲載

令和2年9月15日

- ・2020.9.15 No.200 ・インフルエンザ予防接種の補助 ・被扶養者の定期確認（検認） ・健康強調月間の取り組み ・春の健康ウォーキングの結果 ・定時決定後の標準報酬月額 ・ひょうご健康企業宣言(株)林建設、旭建設(株) ・家庭用常備薬の斡旋 ・マイライフ「私の健康づくり」宮崎建設(株)宮崎健一様 ○保健事業「女性向けオンライン健康相談」「せん虫によるがんスクリーニング検査」

○ 「健保からのお知らせ」の掲載

令和2年9月15日

- ・インフルエンザ予防接種の補助金申請について

令和2年9月17日

- ・被扶養者定期確認の実施について
(概要・記入例)
- ・被扶養者確認調書の記入例
- ・被扶養者現況届
(被扶養者確認調書添付用)
- ・収入状況確認申請書



● 事業状況

区 分		令和2年9月分	令和元年9月分	前年同月比
		(A)	(B)	(A) ÷ (B)
事業所数 (件)		171	172	99.42%
被保険者数 (人)	男	3,390	3,391	99.97%
	女	652	644	101.24%
	計 ①	4,042	4,035	100.17%
平均標準報酬月額 (円)	男	397,647	396,848	100.20%
	女	252,954	253,416	99.82%
	計	374,307	373,955	100.09%
標準賞与額総計 (累計・千円)		2,113,749	2,290,184	92.30%
被保険者1人当たり標準賞与額 (累計・円)		522,946	567,580	92.14%
被扶養者数 (人)	②	3,843	3,991	96.29%
扶養率 (人)	② ÷ ①	0.95	0.99	96.12%

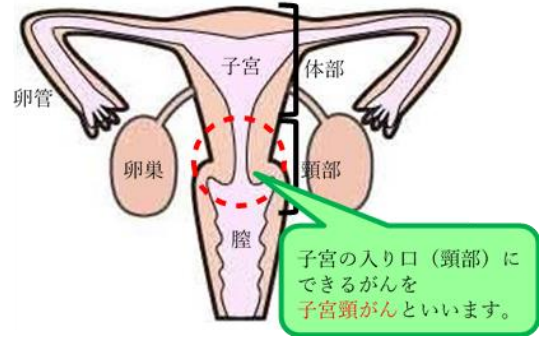
女性が気をつけたい病気・症状

～子宮頸がん～

◆子宮頸がんとは

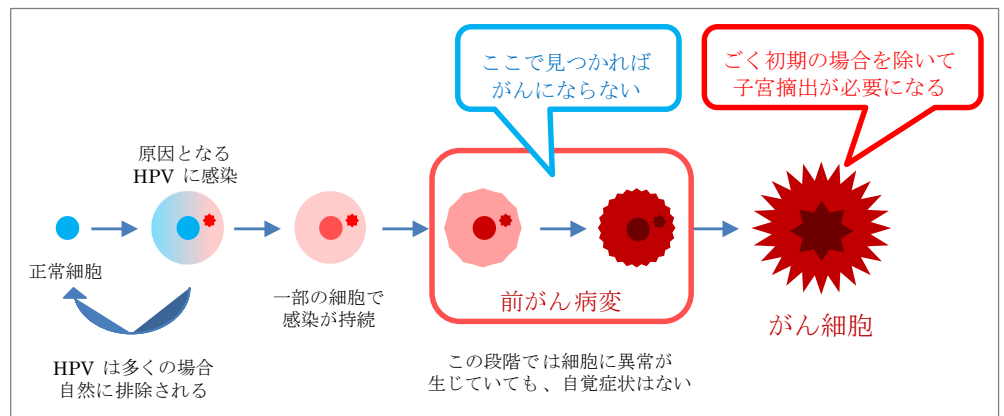
子宮頸がんは、子宮の入り口の子宮頸部とよばれる部分から発生します。子宮の入り口付近に発生することが多いので、普通の婦人科の診察で観察や検査がしやすいため、発見しやすいがんです。また、早期に発見すれば比較的治療しやすく予後のよいがんですが、進行すると治療が難しいことから、早期発見が極めて重要といえます。

子宮頸がんは子宮がんのうち約 7 割程度を占めます。以前は発症のピークが 40～50 歳代でしたが、最近では 20～30 歳代の若い女性に増えてきており、30 歳代後半がピークとなっています。日本では、毎年約 1 万人の女性が子宮頸がんにかかり、約 3000 人が死亡しており、また 2000 年以後、患者数も死亡率も増加しています。



◆病気の原因

子宮頸がんのほとんどは、ヒトパピローマウイルス (HPV) というウイルスの感染が原因であることがわかっています。HPV は性交渉により感染し、多くの女性が一生に一度は感染すると言われる、あらゆる年齢層に感染するウイルスです。通常は HPV に感染しても、免疫の力でウイルスが自然に排除されますが、約 10% の人では HPV 感染が長期間持続します。このうち自然治癒しない一部の人は異形成とよばれる前がん病変を経て、数年以上をかけて子宮頸がんに行進します。



◆定期健診で早期発見！

子宮頸がんは 30 代後半で多く発症しています。この年代は子育てや仕事で忙しく、また主婦では健康診断を受ける機会もなく、会社の健康診断でも検査項目から外れている場合があり検査の機会がないのが実情です。また婦人科の受診に抵抗があって、検査を先延ばしにしている人も多いと思います。

性交経験のある 20 歳以上の女性は、2 年に 1 回は子宮頸がんの検診を受けることが推奨されています。子宮頸がんは早期にはほとんど自覚症状がありません。定期的な子宮頸がん検診を受けていれば、がんになる前の状態を発見し、治療することが可能です。進行するに従って異常なおりもの、月経以外の出血（不正出血）、性行為の際の出血、下腹部の痛みなどが現れてきます。これらの症状がある方は、婦人科の診察をうけましょう。

出典：メスブ細胞検査研究所 HP「メスブニュース」から許可を得て編集して作成しています。